

# **Standardy**

# **Ochrony Małoletnich**

w Społecznej Szkole Podstawowej  
Społecznego Towarzystwa Oświatowego  
w Bytomiu

## Wprowadzenie

Mając na względzie wartości, którymi kieruje się Społeczna Szkoła Podstawowa Społecznego Towarzystwa Oświatowego w Bytomiu tj. dobro Ucznia i ochronę jego interesu, dążenie do poszanowania godności każdego Ucznia, zapewnienie ochrony jego dóbr osobistych oraz podjęcie wszelkich działań zapobiegających krzywdzeniu Ucznia, jak również w wykonaniu obowiązku nałożonego na Szkołę przepisami prawa – wprowadza się do stosowania poniższy dokument tj. Standardy Ochrony Małoletnich.

## Definicje

Ilekoć w Standardach używa się pojęć pisanych wielką literą, należy je rozumieć zgodnie z poniższymi definicjami:

1.	Personel	–	każda osoba dopuszczona do pracy z Uczniami w Społecznej Szkole Podstawowej STO w Bytomiu, bez względu na stosunek prawny łączący ją ze Szkołą, w szczególności nauczyciel, pracownik administracyjny, wolontariusz, praktykant, stażysta, itp.
2.	Szkoła	–	Społeczna Szkoła Podstawowa Społecznego Towarzystwa Oświatowego w Bytomiu
	Dyrektor	–	dyrektor Społecznej Szkoły Podstawowej Społecznego Towarzystwa Oświatowego w Bytomiu
3.	Standardy	–	przedmiotowy dokument
4.	Uczeń	–	każda osoba do ukończenia 18 roku życia, uczęszczająca do Społecznej Szkoły Podstawowej Społecznego Towarzystwa Oświatowego w Bytomiu
5.	Opiekun Ucznia	–	przedstawiciel ustawy tj.: rodzic Ucznia lub jego opiekun prawny, opiekun faktyczny
6.	Krzywdzenie	–	jednorazowe albo powtarzające się umyślne działanie lub zaniechanie, wykorzystujące przewagę fizyczną, psychiczną lub ekonomiczną, naruszające prawa lub dobra osobiste Ucznia (szerokorozumiana przemoc, która może przybierać różne formy, z reguły współwystępujące), w tym popełnienie czynu zabronionego lub czynu karalnego na szkodę Ucznia przez jakąkolwiek osobę
7.	Kandydat	–	osoba ubiegająca się o możliwość pracy/ zajęć z Uczniem w Społecznej Szkole Podstawowej w Bytomiu, bez względu na podstawę prawną nawiązania stosunku prawnego ze Szkołą
8.	Rejestr	–	Rejestr Sprawców Przestępstw na Tle Seksualnym, obejmujący m.in. Rejestr z dostępem ograniczonym oraz Rejestr osób, w stosunku do których Państwowa Komisja do spraw przeciwdziałania wykorzystaniu seksualnemu Uczniów poniżej lat 15 wydała postanowienie o wpisie w Rejestrze
9.	Zespół interdyscyplinarny	-	Zespół interdyscyplinarny do spraw przeciwdziałania przemocy w rodzinie działający w MOPS/GOPS/PCPR.

## **Standardy ochrony Małoletnich**

**Akty prawne na podstawie, których oparte są Standardy w Społecznej Szkole Podstawowej w**

**Bytomiu:**

- Ustawa z dnia 13 maja 2016 r. o przeciwdziałaniu zagrożeniom przestępczością na tle seksualnym (t.j. Dz. U. z 2023 r. poz. 1304 ze zm.);
- Ustawa z dnia 28 lipca 2023 r. o zmianie ustawy – Kodeks rodzinny i opiekuńczy oraz niektórych innych ustaw (Dz.U. z 2023 r. poz. 1606);
- Ustawa z dnia 29 lipca 2005 r. o przeciwdziałaniu przemocy w rodzinie (t. j. Dz. U. z 2021 r. poz. 1249);
- Rozporządzenie Rady Ministrów z dnia z dnia 6 września 2023 r. w sprawie procedury „Niebieskie Karty” oraz wzorów formularzy „Niebieska Karta” (Dz. U. z 2023 r. poz. 1870).

## **Rozdział I**

### **Rekrutacja Personelu**

1. Szkoła należycie i zgodnie z przepisami przeprowadza proces rekrutacji Personelu poprzez należytą weryfikację Kandydata.
2. Kandydat zobowiązany jest przekazać Szkole dane go identyfikujące tj.:
  - a. imię (imiona) i nazwisko,
  - b. datę urodzenia,
  - c. dane kontaktowe (adres, nr telefonu, e-mail),
  - d. PESEL,
  - e. Obywatelstwo.,
  - f. imiona i nazwiska rodziców,
  - g. nazwisko rodowe.
3. Szkoła zobowiązana jest do weryfikacji Kandydata pod kątem przebiegu jego dotychczasowej pracy z Uczniami w sposób opisany w poniższym rozdziale.
4. Szkoła zobowiązana jest uzyskać informacje, czy dane Kandydata są zamieszczone w Rejestrze.
5. Niezależnie od weryfikacji dokonanej przez Szkołę zgodnie z ust. 4, Kandydat przedkłada Szkole informację z Krajowego Rejestru Karnego w zakresie przestępstw określonych w rozdziale XIX i XXV Kodeksu karnego, w art. 189a i art. 207 Kodeksu karnego oraz w ustawie z dnia 29 lipca 2005 r. o przeciwdziałaniu narkomanii (Dz.U. z 2023 r. poz. 172 oraz z 2022 r. poz. 2600), lub za odpowiadające tym przestępstwom czyny zabronione określone w przepisach prawa obcego.
6. Kandydat posiadający obywatelstwo innego państwa niż Rzeczpospolita Polska, ponadto zobowiązany jest przedłożyć Szkole informację z rejestru karnego państwa obywatelstwa uzyskiwaną do celów działalności zawodowej lub wolontariackiej związanej z kontaktami z Uczniami.
7. Kandydat zobowiązany jest złożyć Szkole oświadczenie o państwie lub państwach, w których zamieszkiwał w ciągu ostatnich 20 lat, innych niż Rzeczpospolita Polska i państwo obywatelstwa, oraz jednocześnie przedkłada Szkole informację z rejestrów karnych tych państw uzyskiwaną do celów działalności zawodowej lub wolontariackiej związanej z kontaktami z Uczniami.

8. Jeżeli prawo państwa nie przewiduje wydawania informacji do celów działalności zawodowej lub wolontariackiej związanej z kontaktami z Uczniami, Kandydat zobowiązany jest przedłożyć Szkole informację z rejestru karnego tego państwa.
9. W przypadku, gdy prawo państwa, z którego ma być przedłożona informacja nie przewiduje jej sporządzenia lub w danym państwie nie prowadzi się rejestru karnego, Kandydat zobowiązany jest przedłożyć Szkole oświadczenie o tym fakcie wraz z oświadczeniem, że nie był prawomocnie skazany w tym państwie za czyny zabronione odpowiadające przestępstwom określonym w rozdziale XIX i XXV Kodeksu karnego, w art. 189a i art. 207 Kodeksu karnego oraz w ustawie z dnia 29 lipca 2005 r. o przeciwdziałaniu narkomanii oraz nie wydano wobec niej innego orzeczenia, w którym stwierdzono, iż dopuściła się takich czynów zabronionych, oraz że nie ma obowiązku wynikającego z orzeczenia sądu, innego uprawnionego organu lub ustawy stosowania się do zakazu zajmowania wszelkich lub określonych stanowisk, wykonywania wszelkich lub określonych zawodów albo działalności, związanych z wychowaniem, edukacją, wypoczynkiem, leczeniem, świadczeniem porad psychologicznych, rozwojem duchowym, uprawianiem sportu lub realizacją innych zainteresowań przez Uczniów, lub z opieką nad nimi.
10. Oświadczenia, o których mowa w ust. 7 i 9, składane są pod rygorem odpowiedzialności karnej za złożenie fałszywego oświadczenia. Kandydat jest obowiązany do zawarcia w nim klauzuli następującej treści: „Jestem świadomy odpowiedzialności karnej za złożenie fałszywego oświadczenia”. Klauzula ta zastępuje pouczenie Szkoły o odpowiedzialności karnej za złożenie fałszywego oświadczenia.
11. Szkoła zobowiązana jest przechowywać wydruk z Rejestru oraz informacje i oświadczenia wskazane powyżej w aktach osobowych pracownika lub analogicznej dokumentacji dotyczącej wolontariusza/osoby zatrudnionej w oparciu o umowę cywilnoprawną.
12. Wzory oświadczeń, o których mowa w powyższym rozdziale zawierają **Załącznik nr 1, 2,**

## **Rozdział II**

### **Zasady określające bezpieczne relacje między Uczniem a personelem szkoły, w tym zachowania niedozwolone wobec Uczniów**

1. Personel traktuje Ucznia z szacunkiem oraz uwzględnia jego godność i potrzeby, szanując jego prywatność i dobra osobiste.
2. Uczeń ma prawo być wysłuchane, a jego stanowisko, skarga czy informacja potraktowane jako prawdziwe i wiarygodne.

3. Komunikaty oraz wyjaśnienia przekazywane przez Personel Uczniowi dostosowane są do jego wieku, rozwoju intelektualnego i stanu psychicznego.
4. Niedopuszczalne są wszelkie działania Personelu wobec Ucznia, które mogłyby go narazić na śmieszność, upokorzenie lub szeroko pojęte wykorzystanie, w szczególności za niedopuszczalne zachowania uznaje się:
  - a. stosowanie przemocy wobec Ucznia w jakiejkolwiek formie,
  - b. upokarzanie lub wyśmiewanie Ucznia, w tym także z uwagi na jego wygląd, wyznanie, pochodzenie, sytuację rodzinną lub majątkową, niepełnosprawność fizyczną lub intelektualną,
  - c. nadużycie zaufania Ucznia,
  - d. zwracanie się do Ucznia w sposób wulgarny,
  - e. nawiązywanie z Uczniem relacji romantycznych lub seksualnych,
  - f. częstowanie Uczniów alkoholem, papierosami, narkotykami lub innymi nielegalnymi substancjami, jak również umożliwienie lub proponowanie zakupu takich wyrobów, czy spożywanie ich w obecności Uczniów,
  - g. oczekiwanie od Uczniów lub Rodziców korzyści majątkowych w związku z pełnioną funkcją,
  - h. te zachowania, które zgodnie z prawem stanowią czyn karalny,
  - i. nie wolno ujawniać informacji wrażliwych dotyczących Ucznia wobec osób nieuprawnionych, w tym wobec innych Uczniów (obejmuje to m.in. informacje o jego sytuacji rodzinnej, ekonomicznej, medycznej, opiekuńczej i prawnej),
  - j. nie wolno szturchać, bić, popychać Ucznia lub w jakikolwiek inny sposób naruszać jego integralność cielesną,
  - k. nie wolno dotykać Ucznia w sposób, który może być uznany za nieprzyzwoity lub niestosowny,
  - l. kontakt fizyczny z Uczniem nigdy nie może być niejawnym bądź ukrywany i wiązać się z jakąkolwiek gratyfikacją ani wynikać z relacji władzy,
  - m. niewskazane jest krzyczenie na Ucznia w sytuacji innej niż wynikające z zagrożeniem jego bezpieczeństwa lub innych osób.
5. Szkoła powinna być miejscem przyjaznym uczniom, co pomaga im obniżyć poziom stresu i nawiązać lepszy kontakt z pracownikami szkoły.
6. Co do zasady kontakt z Uczniami powinien odbywać się wyłącznie w godzinach pracy i dotyczyć celów edukacyjnych lub wychowawczych. Jeśli zachodzi taka konieczność, właściwą formą komunikacji z Uczniami poza godzinami pracy są kanały służbowe (dziennik

elektroniczny, komunikatory) a z ich rodzicami lub Opiekunami poza godzinami pracy dodatkowo e-mail, telefon.

7. Utrzymywanie relacji towarzyskich lub rodzinnych (np. jeśli Uczniów i rodzice/Opiekunowie Uczniów są osobami bliskimi wobec pracownika) wymaga zachowania poufności wszystkich informacji dotyczących innych Uczniów, ich rodziców oraz Opiekunów.
8. Każdy kontakt poza godzinami pracy, także poprzez media społecznościowe, powinien mieć swoje uzasadnienie - wynikać z troski o ucznia, służyć przekazaniu informacji itp. uzasadnienie to powinno być czytelne dla ucznia – nie powinno pozostawiać pola do domysłów, spekulacji i nadinterpretacji.
9. Personelowi szkoły zabrania się nawiązywania i utrzymywania relacji z Uczniami (m.in. dodawania do “znajomych”, obserwowania kont i profili itp.) w mediach społecznościowych.

### **Rozdział III**

#### **Zasady i procedura podejmowania interwencji w sytuacji podejrzenia krzywdzenia lub posiadania informacji o krzywdzeniu Ucznia**

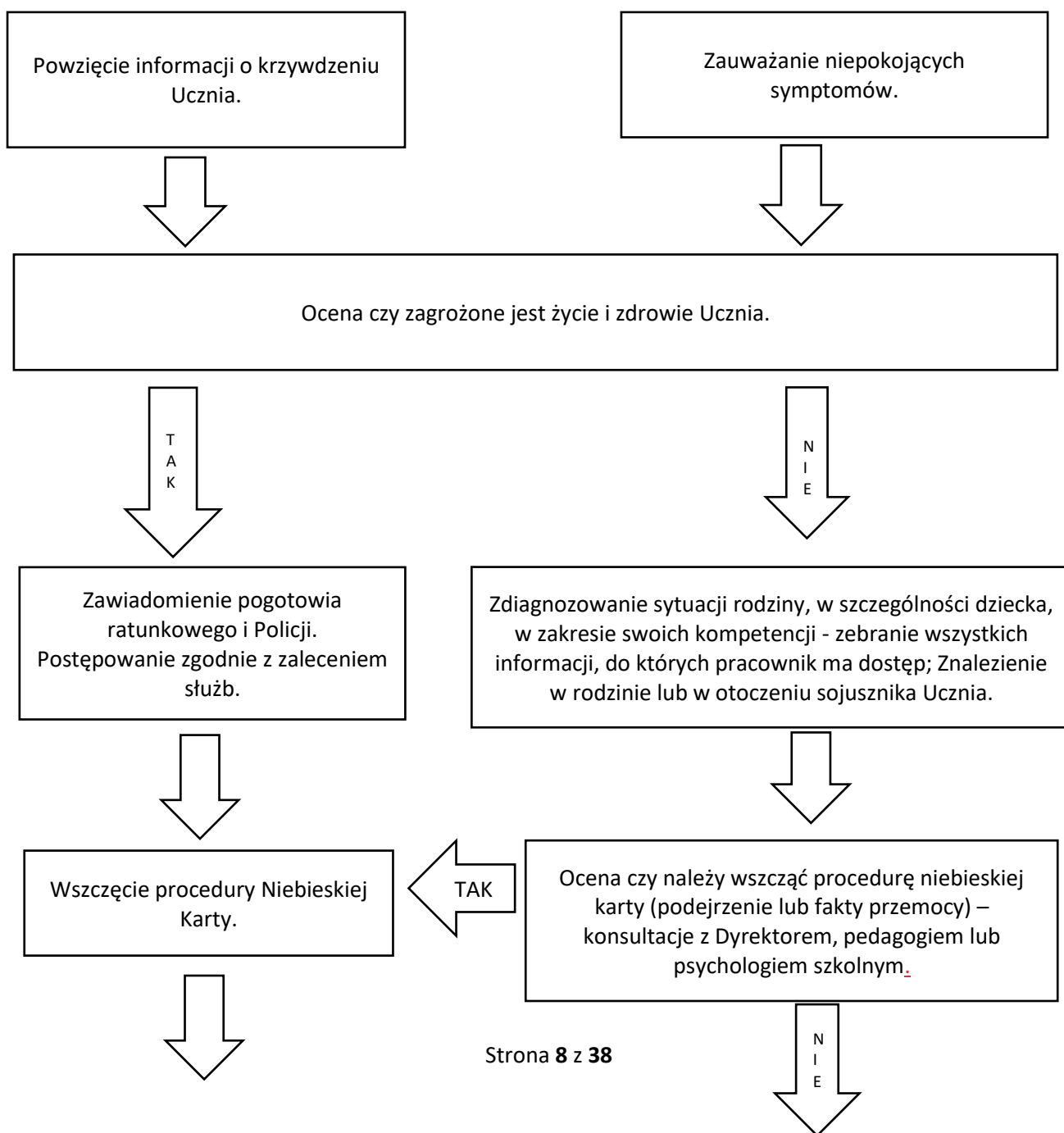
1. W przypadku podejrzenia krzywdzenia Ucznia, Szkoła podejmuje niezwłoczne działania.
2. W przypadku uzyskania przez pracownika szkoły informacji, że Uczeń jest krzywdzony lub istnieje takie podejrzenie pracownik ma obowiązek przekazania uzyskanej informacji wychowawcy oddziału, pedagogowi lub psychologowi szkolnemu, Dyrektorowi.
3. W każdym przypadku krzywdzony Uczeń zostaje niezwłocznie otoczony opieką i wsparciem pedagoga/psychologa szkolnego, wychowawcy oddziału i innych specjalistów wg potrzeb.
4. Zgłoszona sprawa jest w miarę możliwości wyjaśniana przez wychowawcę oddziału, pedagoga, psychologa oraz o ile zachodzi taka konieczność, pielęgniarkę szkolną.
5. Pracownicy wyjaśniający sprawę podejmują następujące działania:
  - a) przeprowadzają rozmowę z pokrzywdzonym Uczniem, zapewniając w razie konieczności pomoc osoby, która pomoże w nawiązaniu relacji i właściwej komunikacji z uczniem,
  - b) przeprowadzają rozmowę z innymi osobami, które mogą mieć wiedzę na ten temat lub mogą pomóc w ocenie sytuacji,
  - c) sporządzają notatkę służbową (załącznik nr 3) z podjętych działań i przekazują ją Dyrektorowi,
  - d) w porozumieniu z Dyrektorem wzywają do Szkoły rodziców lub Opiekunów prawnych pokrzywdzonego Ucznia,

e) we współpracy z rodzicami/Opiekunami ustalają plan pomocy.

6. Wszyscy pracownicy szkoły, którzy w związku z wykonywaniem obowiązków służbowych posiadają informacje o krzywdzeniu Ucznia lub informacje z tym związane, zobowiązani są do zachowania tych informacji w tajemnicy wyłączając informacje przekazywane uprawnionym instytucjom w ramach działań interwencyjnych.

7. Dalsze postępowanie uzależnione jest od tego, kto jest osobą krzywdzącą Ucznia. Podejmując działania mające na celu ochronę Ucznia należy postępować zgodnie z poniższymi procedurami:

a. Procedura postępowania, gdy osobą krzywdzącą jest członek rodziny ucznia.

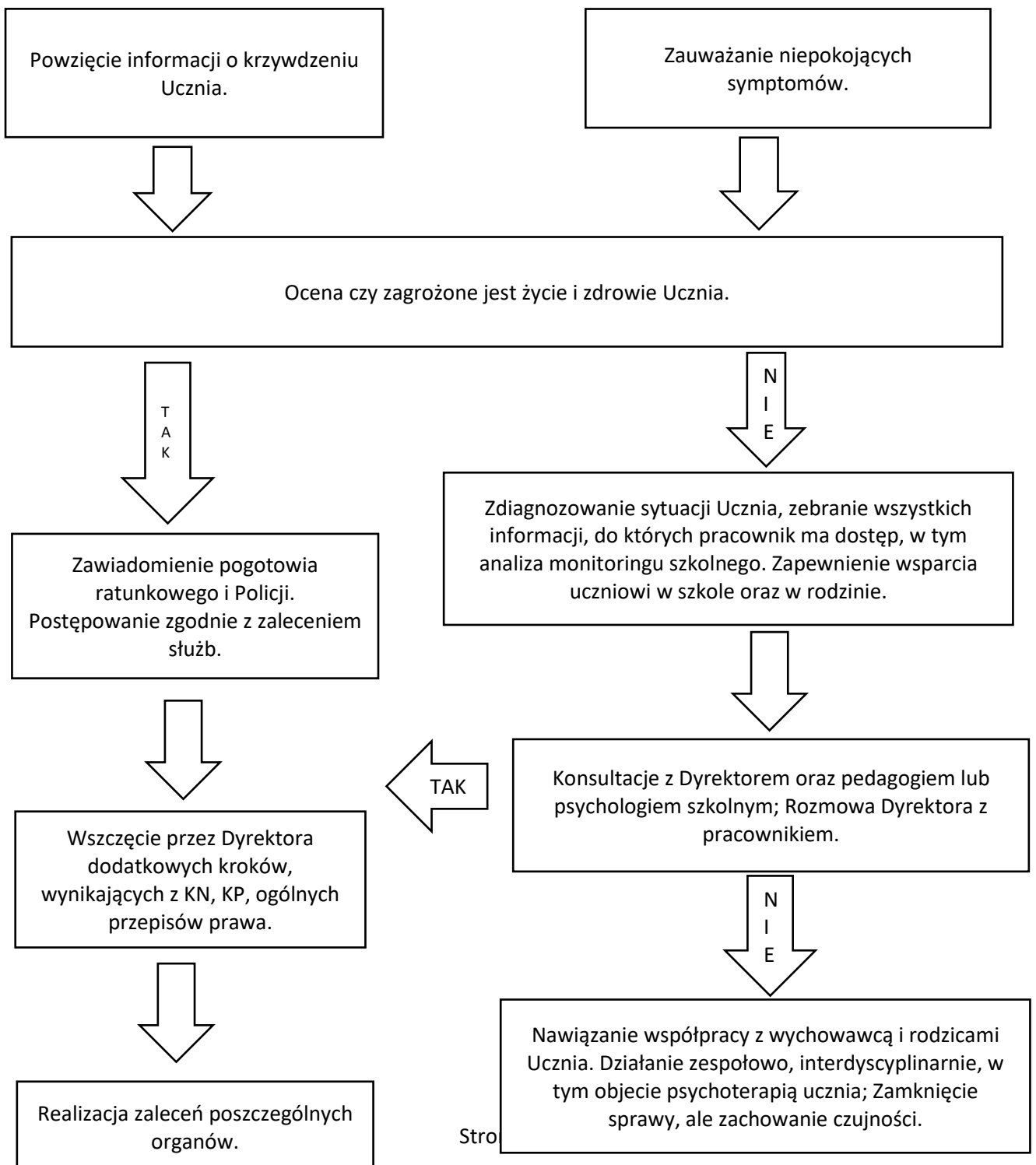




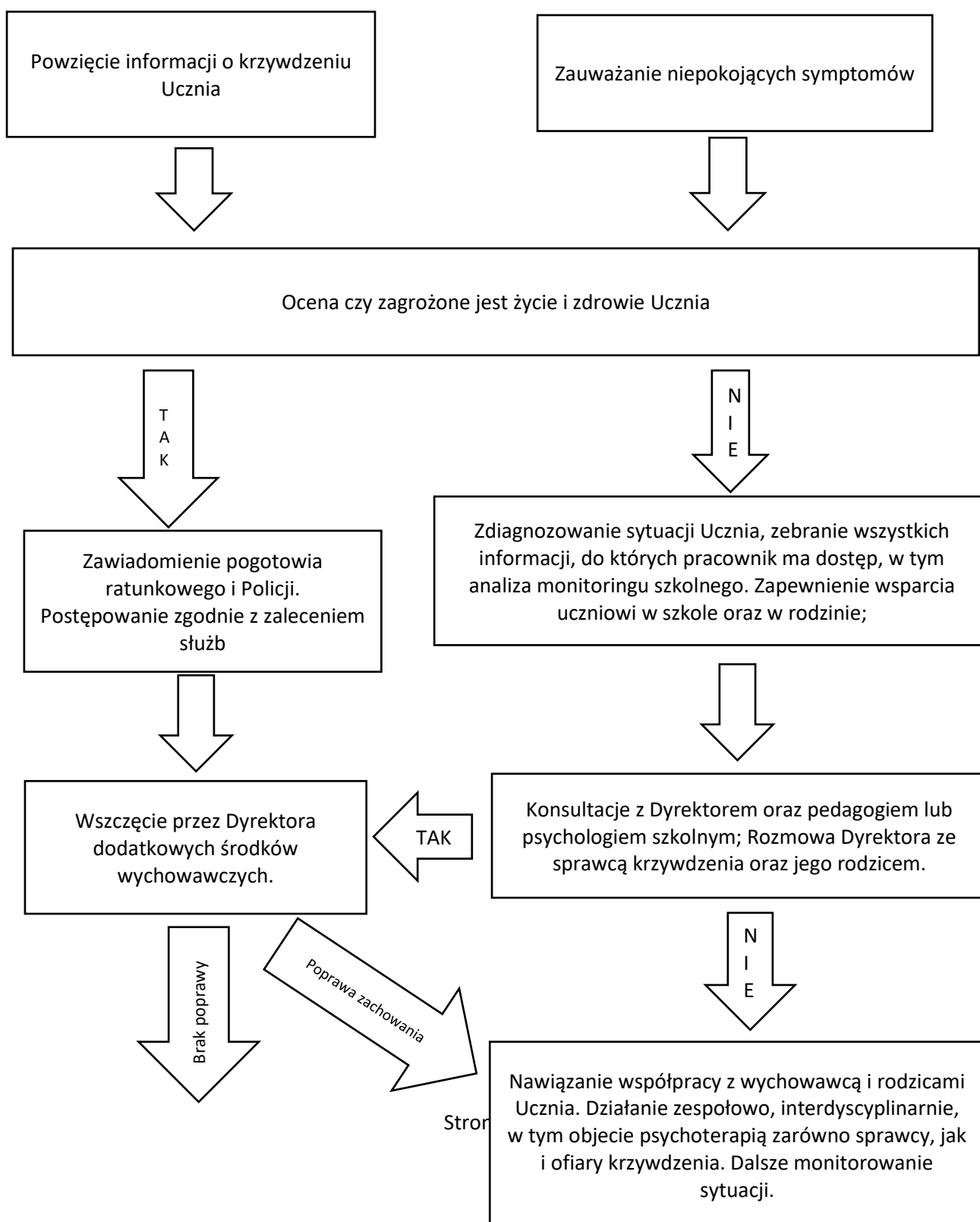
Realizacja procedury Niebieskiej Karty.

Nawiązanie współpracy z dzielnicowym i/lub pracownikiem socjalnym; Działanie zespołowo, interdyscyplinarnie; Zamknięcie sprawy, ale zachowanie czujności.

b. Procedura postępowania, gdy osobą krzywdzącą jest pracownik szkoły



c. Procedura postępowania, gdy osobą krzywdzącą jest inny Uczeń



Powiadomienie Sądu Rodzinnego  
i/lub Policji. Realizacja zaleceń  
poszczególnych organów

9. Osobami odpowiedzialnymi za przyjmowanie zgłoszeń o zdarzeniach zagrażających Uczniowi i udzielenie mu wsparcia są wychowawca oddziału, pedagog lub psycholog szkolny, Dyrektor. W przypadku nieobecności wymienionych wyżej osób zgłoszenie przyjmuje nauczyciel lub pracownik niepedagogiczny, który powziął powyższe informacje. Zobowiązany jest on również do udzielenia wsparcia uczniowi.

10. Po zdiagnozowaniu sytuacji Ucznia, Dyrektor powołuje zespół interwencyjny, do którego należy: Dyrektor, wychowawca ucznia, pedagog i psycholog szkolny. Zespół ten opracowuje plan pomocy Uczniowi. Plan pomocy Uczniowi zawiera przede wszystkim (załącznik 4):

- a. działania podjęte przez Szkołę w celu zapewnienia Uczniowi bezpieczeństwa,
- b. formy udzielonego Uczniowi wsparcia, również te zapewnione przez Szkołę przy współpracy z innymi instytucjami,
- c. skierowanie Ucznia do innych podmiotów, działających na rzecz wsparcia Uczniów krzywdzonych, jeśli zaistnieje taka potrzeba (specjalistyczne placówki),
- d. plan pomocy przedstawiany jest Rodzicom z zaleceniem współpracy przy jego realizacji.

11. Wszystkie działania przewidziane w planie pomocy mają na celu zapewnienie Uczniowi bezpieczeństwa i wsparcia.

12. Wychowawca oddziału monitoruje przebieg realizacji planu i jego skutków względem Ucznia.

13. Wnioski ze spotkań z psychologiem szkolnym stanowiące dane wrażliwe uczniów nie są dołączane do planu pomocy Uczniowi.

14. W przypadku stwierdzenia niezasadności podejrzenia krzywdzenia Ucznia Dyrektor lub inna osoba uczestnicząca w procedurze stwierdza ten fakt w notatce służbowej.

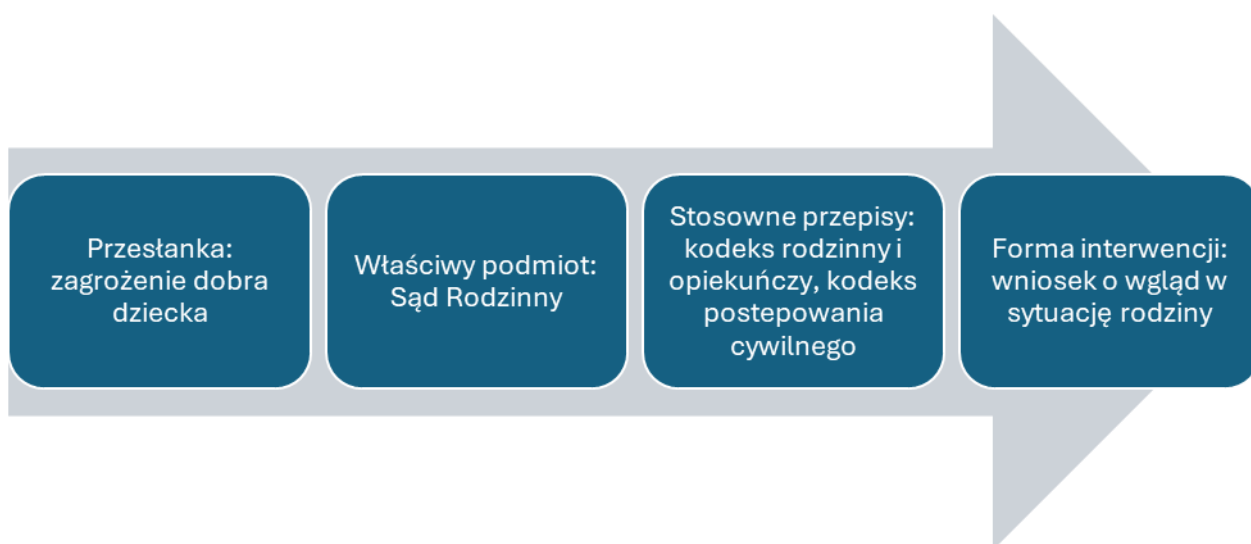
## **Rozdział IV**

### **Procedury i osoby odpowiedzialne za składanie zawiadomień o podejrzeniu popełnienia przestępstwa na szkodę Ucznia, zawiadamianie sądu opiekuńczego oraz osoby odpowiedzialne za wszczynanie procedury „Niebieskiej Karty”**

1. W niektórych przypadkach Uczniowi potrzebna jest nie tylko pomoc, ale także reakcja prawna, aby zatrzymać przemoc i uchronić go przed dalszym krzywdzeniem. Wtedy wszyscy pracownicy szkoły

stają przed obowiązkiem podjęcia interwencji prawnej na rzecz krzywdzonego Ucznia. Interwencja jest procesem, który ma doprowadzić do zmiany sytuacji Ucznia.

2. Interwencja prawna to powiadomienie organów, o których mowa w pkt. 4 a-c, o krzywdzeniu Ucznia. Zakłada podejmowanie działań zgodnie z najlepszym interesem Ucznia i współpracę służb zaangażowanych w ochronę Ucznia krzywdzonego.
3. Osobą upoważnioną do powiadamiania odpowiednich organów o podejrzeniu krzywdzenia Ucznia jest Dyrektor.
4. Status prawny formy krzywdzenia będzie wyznaczał ścieżkę (rodzaj) interwencji, z której pracownicy szkoły powinni skorzystać:
  - a. w przypadku podejrzenia zagrożenia dobra Ucznia schemat postępowania przedstawia się następująco:



Osobą odpowiedzialną za złożenie wniosku do Sądu Rodzinnego jest Dyrektor.

- b. w przypadku podejrzenia popełnienia przestępstwa na szkodę Ucznia schemat postępowania przedstawia się następująco:



Osobą odpowiedzialną za złożenie wniosku do Sądu Karnego/Policji/Prokuratury jest Dyrektor.

- c. w przypadku podejrzenia występowania przemocy w rodzinie schemat postępowania przedstawia się następująco:



Osobą odpowiedzialną za wszczęcie procedury i wypełnienie formularza Niebieska Karta – A oraz dostarczenie go do Zespołu Interdyscyplinarnego (w ciągu 5 dni roboczych, licząc od dnia następnego) jest wychowawca oddziału, pedagog lub psycholog szkolny, po konsultacji z Dyrektorem. Jeśli informację o przemocy domowej uzyska pracownik niepedagogiczny zgłasza ją Dyrektorowi.

Druk Niebieska Karta A powinien być wypełniony w obecności osoby dorosłej, przy której uczeń czuje się bezpiecznie (najlepiej członek rodziny np.: niekrzywdzący rodzic). Druk Niebieska Karta B - wręczany jest osobie doznającej przemocy w rodzinie (załącznik 10).

## Rozdział V

### Wymogi dotyczące bezpiecznych relacji między Uczniami, a w szczególności zachowania niedozwolone

1. Szkoła dąży do tego, aby Uczniowie traktowali siebie z szacunkiem, szanując wzajemnie swoją godność i prywatność.
2. Niedopuszczalne są wszelkie działania w relacjach między Uczniami, które mogłyby narazić jednego z nich lub wzajemnie na śmieszność, upokorzenie lub szeroko pojęte wykorzystanie, w szczególności za niedopuszczalne zachowania uznaje się:
  - a. stosowanie przemocy w jakiegokolwiek formie,
  - b. naruszanie nietykalności cielesnej,
  - c. upokarzanie lub wyśmiewanie, w tym także z uwagi na jego wygląd, wyznanie, pochodzenie, sytuację rodzinną lub majątkową, niepełnosprawność fizyczną lub intelektualną,
  - d. hejtowanie i jakiegokolwiek naruszanie dobra osobistego w sieci,
  - e. zwracanie się do siebie w sposób wulgarny,
  - f. te zachowania, które zgodnie z prawem stanowią czyn karalny.

## Rozdział VI

### Zasady korzystania z urządzeń elektronicznych z dostępem do sieci Internet. Procedury ochrony Ucznia przed treściami szkodliwymi i zagrożeniami w sieci Internet oraz utrwalonymi w innej formie

1. Szkoła zapewniając uczniom dostęp do Internetu, jest zobowiązana podejmować działania zabezpieczające uczniów przed dostępem do treści, które mogą stanowić zagrożenie dla ich prawidłowego rozwoju.
2. Na terenie Szkoły dostęp Ucznia do Internetu możliwy jest pod nadzorem nauczyciela na zajęciach lekcyjnych.
3. Osobą odpowiedzialną za bezpieczeństwo sieci w szkole jest Administrator szkolnej sieci. Do obowiązków tej osoby należy zabezpieczenie sieci internetowej szkoły przed niebezpiecznymi treściami poprzez instalację i aktualizacje odpowiednich certyfikatów OSE.
4. Uczniowie korzystają z urządzeń elektronicznych z dostępem do Internetu tylko za zgodą nauczyciela.
5. Korzystanie z komputerów szkolnych możliwe jest jedynie pod nadzorem nauczyciela, zarówno w sali informatycznej, jak i salach lekcyjnych.
6. Za zabezpieczenie urządzeń prywatnych podłączanych do szkolnej sieci bezprzewodowej odpowiadają ich właściciele.
7. Szkoła zapewnia systematyczną edukację dotyczącą bezpiecznego korzystania z Internetu.
8. Bezpieczne korzystanie z urządzeń elektronicznych z dostępem do sieci Internet obejmuje następujące zasady, o których Uczniowie informowani są na bieżąco przez pracowników szkoły:
  - a) nie podawaj swoich danych osobowych, takich jak: imię, nazwisko, numer telefonu czy adres domowy,
  - b) dbaj o nierozpowszechnianie swojego wizerunku; w przypadku publikacji zdjęć w sieci należy zadbać, aby dostęp do nich miały wyłącznie osoby znajome; nie udostępniaj zdjęć nieznanym, w szczególności zdjęć intymnych, czy w niepełnym ubraniu,
  - c) poinformuj rodziców lub wychowawcę o każdym przypadku, gdy napotkasz w sieci treści, które wydają się nielegalne, czy w jakikolwiek sposób wywołują niepokój,
  - d) o propozycjach spotkania, jakie otrzymasz od internetowych znajomych zawsze informuj rodziców lub wychowawcę,
  - e) nie atakuj nikogo w sieci, niezależnie od tego, jakie zdanie on wyraża; nie pokazuj agresji, nie stosuj gróźb,
  - f) nie korzystaj z sieci zbyt długi czas, bo zbyt długie korzystanie z komputera bądź innych urządzeń elektronicznych może zaszkodzić Twojemu zdrowiu,

- g) pamiętaj, że im dłużej korzystasz z sieci, tym mniej rozmawiasz ze znajomymi twarzą w twarz, a takie kontakty są najbardziej wartościowe.

## **Rozdział VII**

### **Sposób dokumentowania i zasady przechowywania ujawnionych lub zgłoszonych incydentów, lub zdarzeń zagrażających dobru Ucznia**

1. Szkoła dokumentuje wszystkie przypadki ujawnionych lub zgłoszonych incydentów lub zdarzeń zagrażających dobru Ucznia na piśmie, w rejestrze zdarzeń i incydentów zagrażających dobru Ucznia, której wzór stanowi załącznik 5 do niniejszej procedury.
2. Pracownik, który posiada informację o sytuacji podejrzenia krzywdzenia Ucznia podejmuje działania zgodnie z procedurami zamieszczonymi w Rozdziale III punkt 8 wybierając konkretną ścieżkę postępowania podpunkt a-c. Sporządza on notatkę służbową (zał. 3) z powziętych informacji.
3. Dokumentacja, o której mowa w tym rozdziale, jest przechowywana w szafie metalowej, do której w każdym czasie ma dostęp, oprócz osoby odpowiedzialnej, Dyrektor.

## **Rozdział IX**

### **Zasady przeglądu i aktualizacji Standardów**

1. Szkoła podejmuje wszelkie możliwe działania, aby Standardy były przestrzegane zarówno przez Personel, jak i Opiekunów prawnych oraz Uczniów.
2. Dyrektor zarządzeniem wprowadzającym Standardy wyznacza osobę odpowiedzialną za monitorowanie realizacji niniejszych Standardów, którą jest Koordynator.
3. Koordynator jest odpowiedzialny za monitorowanie realizacji Standardów, za reagowanie na sygnały naruszenia przyjętych procedur oraz za proponowanie zmian i aktualizowanie Standardów.
4. Koordynator przeprowadza, nie rzadziej niż raz na 2 lata, wśród pracowników szkoły, rodziców i Uczniów ankietę monitorującą poziom realizacji Standardów (załącznik 6,7,8).
5. W ankiecie pracownicy szkoły, rodzice i Uczniowie mają możliwość proponowania zmian i aktualizowania Standardów, a także wskazywania ewentualnie zauważonych naruszeń w zakresie stosowania niniejszych Standardów w szkole. Możliwość taką mają również w każdym momencie poprzez bezpośrednie zgłoszenie Dyrektorowi.



6. Koordynator może wskazać inne osoby do pomocy przy przeprowadzeniu oceny i ustaleniu potrzeb ich zmiany, a nawet powołać zespół międzyprzedmiotowy.
7. Przy ocenie Standardów przeprowadza się analizę funkcjonowania Standardów od momentu ich wejścia w życie lub ostatniej zmiany, biorąc pod uwagę:
  - a. stwierdzone przypadki krzywdzenia Uczniów w Szkole,
  - b. przeprowadzone procedury interwencji,
  - c. wprowadzone plany pomocy Uczniowi,
  - d. stwierdzone przypadki naruszeń Standardów,
  - e. zgłoszone przez Personel, Opiekunów prawnych lub Uczniów postulaty lub propozycje zmian Standardów.
8. W terminie dwóch miesięcy licząc od zakończenia terminu na zgłoszenie postulatów lub propozycji zmian Standardów, osoba odpowiedzialna, o której mowa w ust. 2 przedstawia Dyrektorowi projekt zmian Standardów wraz z tekstem jednolitym.
9. Dyrektor akceptuje przedstawiony projekt bez zastrzeżeń albo zmienia go i wprowadza zmienione Standardy w życie.

## **Rozdział X**

### **Zasady udostępniania Standardów, w tym Uczniom i ich Opiekunom prawnym, także w wersji dostosowanej do wieku lub potrzeb Ucznia**

1. Standardy, oprócz przedmiotowej wersji, sporządzono także w wersji skróconej dostosowanej do potrzeb uczniów.
2. Standardy (w każdej ze sporządzonych wersji, o których mowa w pkt. 1) są dostępne na stronie internetowej Szkoły pod adresem <https://spoleczna.bytom.pl/>, jak również w sekretariacie szkoły. Wersja skrócona wywieszona jest dla uczniów na tablicy ogłoszeń w świetlicy szkolnej.
3. Rodzice uczniów są informowani podczas pierwszych zebrań w danym roku szkolnym o adresie strony internetowej szkoły, o której mowa w pkt. 1. Obowiązkiem rodziców jest zapoznanie się ze Standardami i wynikającymi z nich zasadami ochrony Uczniów.
4. Uczniowie zapoznawani są z treścią skróconej wersji Standardów podczas pierwszych spotkań z wychowawcami w danym roku szkolnym, co potwierdzone zostaje stosownym wpisem w dzienniku. Obowiązkiem uczniów jest zapoznanie się ze Standardami i wynikającymi z nich zasadami ochrony Uczniów.

## **Rozdział X**

### **Zakres kompetencji osoby odpowiedzialnej za przygotowanie pracowników szkoły do stosowania Standardów, zasady przygotowania tego personelu do ich stosowania oraz sposób dokumentowania tej czynności**

1. Standardy wchodzą w życie z dniem ich ogłoszenia poprzez stosowne zarządzenie Dyrektora.
2. Osobą odpowiedzialną za przygotowanie Personelu do stosowania Standardów jest Dyrektor. Dyrektor może upoważnić wyznaczoną przez siebie osobę do przygotowania Personelu do stosowania Standardów.
3. Pracowników zatrudnionych w czasie wejścia Standardów zapoznaje się z treścią niniejszego dokumentu, co potwierdzone jest stosownym oświadczeniem. (załącznik 9).
4. Pracownicy nowo zatrudnieni w Szkole są zapoznawani ze Standardami w pierwszym tygodniu pracy i w tym czasie odbierane jest od nich stosowne oświadczenie (załącznik 9).

Dyrektor (data i podpis)

.....  
*miejsowość, data*

Kandydat

imię nazwisko

obywatelstwo

PESEL (jeżeli posiada)

Stanowisko, o które ubiega się Kandydat

podstawa nawiązania stosunku prawnego z Kandydatem

**OŚWIADCZENIE KANDYDATA DO PRACY Z UCZNIAMI  
W SPOŁECZNEJ SZKOLE PODSTAWOWEJ STO W BYTOMIU<sup>1</sup>**

Ja niżej podpisany/a **oświadczam**, że przed dopuszczeniem mnie do pracy z Uczniami zostałem/am zapoznany/a z obowiązującymi w szkole Standardami Ochrony Małoletnich (dostępnymi na stronie internetowej [www.spoleczna.bytom.pl](http://www.spoleczna.bytom.pl)) i zobowiązuję się do ich przestrzegania.

Podpis

.....  
*miejsowość, data*

Kandydat

imię nazwisko

obywatelstwo

PESEL (jeżeli posiada)

data urodzenia

miejsce urodzenia

kraj urodzenia

stanowisko, o które ubiega się Kandydat

podstawa nawiązania stosunku prawnego z Kandydatem

**OŚWIADCZENIE KANDYDATA DO PRACY Z UCZNIAMI  
W SPOŁECZNEJ SZKOLE PODSTAWOWEJ STO W BYTOMIU<sup>2</sup>**

*(art. 21 ustawy o przeciwdziałaniu zagrożeniom przestępczością na tle seksualnym i ochronie Uczniów)*

1. Ja niżej podpisany/a **oświadczam**, że w ciągu ostatnich 20 lat zamieszkiwałem/am wyłącznie na terenie Rzeczypospolitej Polskiej i w kraju mojego obywatelstwa tj. \_\_\_\_<sup>3</sup>. Jestem świadomy/a odpowiedzialności karnej za złożenie fałszywego oświadczenia.
2. Ja niżej podpisany/a **oświadczam**, że w ciągu ostatnich 20 lat zamieszkiwałem/am w następującym/yh państwie lub państwach innych niż Rzeczpospolita Polska i państwo mojego obywatelstwa tj. \_\_\_\_\_. Jestem świadomy/a odpowiedzialności karnej za złożenie fałszywego oświadczenia.
3. Ja niżej podpisany/a **oświadczam**, że w ciągu ostatnich 20 lat zamieszkiwałem/am w następującym/yh państwie lub państwach innych niż Rzeczpospolita Polska i państwo mojego obywatelstwa tj. \_\_\_\_\_. Jednocześnie **oświadczam**, że prawo tego państwa/ tych państw nie przewiduje wydawania informacji do celów działalności zawodowej lub wolontariackiej związanej z kontaktami z Uczniami.
4. Ja niżej podpisany/a **oświadczam**, że w ciągu ostatnich 20 lat zamieszkiwałem/am w następującym/yh państwie lub państwach innych niż Rzeczpospolita Polska i państwo mojego obywatelstwa tj. \_\_\_\_\_. Jednocześnie oświadczam, że w tym państwie/ państwach nie prowadzi się rejestru karnego, a w związku z tym **oświadczam**, że nie

byłem/am prawomocnie skazany/a w tym państwie/ państwach za czyny zabronione odpowiadające przestępstwu określonym w rozdziale XIX i XXV Kodeksu karnego, w art. 189a i art. 207 Kodeksu karnego oraz w ustawie z dnia 29 lipca 2005 r. o przeciwdziałaniu narkomanii oraz nie wydano wobec mnie innego orzeczenia, w którym stwierdzono, iż dopuściłem/am się takich czynów zabronionych, oraz że nie mam obowiązku wynikającego z orzeczenia sądu, innego uprawnionego organu lub ustawy stosowania się do zakazu zajmowania wszelkich lub określonych stanowisk, wykonywania wszelkich lub określonych zawodów albo działalności, związanych z wychowaniem, edukacją, wypoczynkiem, leczeniem, świadczeniem porad psychologicznych, rozwojem duchowym, uprawianiem sportu lub realizacją innych zainteresowań przez Uczniów, lub z opieką nad nimi. Jestem świadomy/a odpowiedzialności karnej za złożenie fałszywego oświadczenia. <sup>4</sup>

Podpis

[WZÓR]  
NOTATKA SŁUŻBOWA

Dotyczy: powzięcia przez pracownika szkoły lub pozostały personel podejrzenia, że Uczeń jest krzywdzony

Imię oraz nazwisko ucznia:	
Osoba zawiadamiająca:	
Data powzięcia informacji:	

Opis zdarzenia i podjęte działania

podpis osoby zgłaszającej

data i podpis dyrektora szkoły

## Plan pomocy Uczniowi

Imię i nazwisko ucznia	
Przyczyna interwencji (forma krzywdzenia)	
Działania podjęte po ujawnieniu krzywdzenia zapewniające Uczniowi bezpieczeństwo	
Forma podjętej interwencji	<ul style="list-style-type: none"> <li>• Zawiadomienie o możliwości popełnienia przestępstwa</li> <li>• Wniosek o wgląd w sytuację rodziny</li> <li>• Założenie Niebieskiej Karty</li> <li>• Inne (podać jakie?)</li> </ul>
Formy udzielonego Uczniowi wsparcia na terenie szkoły	
Skierowanie Ucznia do innych podmiotów, działających na rzecz wsparcia Uczniów krzywdzonych	
Spotkania z Opiekunami Ucznia	Data
	Opis spotkania

<b>Rejestr zdarzeń i incydentów zagrażających dobru Ucznia</b>					
Lp .	Opis zdarzenia	Data zdarzenia	Podjęte czynności	Czy miała miejsce interwencja organów zewnętrznych (policji, prokuratury)? Opis czynności podjętych przez organy zewnętrzne	Podpis osoby przyjmującej zgłoszenie
1					
2					
3					
4					
5					
6					
7					
8					
9					
10					



MONITORING STANDARDÓW – ANKIETA DLA PRACOWNIKÓW SPOŁECZNEJ SZKOŁY  
PODSTAWOWEJ STO W BYTOMIU

Lp.	Odpowiedz na poniższe pytania	Tak	Nie
1	Czy znasz treść dokumentu „Standardy Ochrony Małoletnich” w Społecznej Szkole Podstawowej STO w Bytomiu?		
2	Czy uważasz, że potrafisz rozpoznać syndromy krzywdzonego ucznia?		
3	Czy wiesz w jaki sposób zareagować na symptomy krzywdzenia ucznia?		
4	Czy zaobserwowałeś naruszenie zasad określonych w Standardach oraz w pozostałych regulaminach i procedurach przez innego pracownika?		
5	Czy masz uwagi / sugestie / przemyślenia związane z funkcjonującymi w Szkole Standardami? (Jeżeli tak, opisz je w tabeli poniżej)		
6	Czy jakieś działanie związane z przyjęciem Standardów jest odbierane jako trudne lub niechętnie podchodzisz do jego realizacji z innych powodów?		

NAPISZ: Jakie zasady zostały naruszone?

NAPISZ: Jakie działania podjąłeś?

NAPISZ: Czy masz jakieś sugestie lub propozycję poprawy obowiązujących Standardów?

## ANKIETA DLA UCZNIÓW SPOŁECZNEJ SZKOŁY PODSTAWOWEJ STO W BYTOMIU

<b>Lp.</b>	<b>Odpowiedz na poniższe pytania</b>	<b>Tak</b>	<b>Nie</b>
1	Czy znasz Standardy ochrony małoletnich obowiązujące w naszej Szkole?		
2	Czy w sytuacji doświadczenia przemocy, krzywdy wiesz do kogo możesz się zwrócić, aby uzyskać pomoc?		
3	Czy znalazł się ktoś, kto pomógł Ci i udzielił pomocy?		
4	Czy byłeś świadkiem, gdy stosowano agresję/przemoc wobec kogoś innego? (Jeżeli tak, opisz poniżej tabeli jak zareagowałeś/zareagowałaś?)		
5	Czy w Twojej klasie istnieje problem przemocy lub agresji?		

MONITORING STANDARDÓW – ANKIETA DLA RODZICÓW SPOŁECZNEJ SZKOŁY  
PODSTAWOWEJ STO W BYTOMIU

Lp.	Odpowiedz na poniższe pytania	Tak	Nie
1	Czy znasz treść dokumentu „Standardy Ochrony Małoletnich” w Społecznej Szkole Podstawowej STO w Bytomiu?		
2	Czy zaobserwowałeś naruszenie zasad określonych w Standardach oraz w pozostałych regulaminach i procedurach?		
3	Czy masz uwagi / sugestie / przemyślenia związane z funkcjonującymi w Szkole Standardami? (Jeżeli tak, opisz je w tabeli poniżej)		
4	Czy jakieś działanie związane z przyjęciem Standardów jest odbierane jako trudne lub niechętnie podchodzisz do jego realizacji z innych powodów?		

NAPISZ: Jakie zasady zostały naruszone?

NAPISZ: Jakie działania podjąłeś?

NAPISZ: Czy masz jakieś sugestie lub propozycję poprawy obowiązujących Standardów?

**Załącznik nr 9**

do Standardów  
w Społecznej Szkole Podstawowej STO  
w Bytomiu

.....  
Miejscowość, data

**OŚWIADCZENIE O ZNAJOMOŚCI I PRZESTRZEGANIU ZASAD ZAWARTYCH W  
STANDARDACH OCHRONY UCZNIÓW W SPOŁECZNEJ SZKOLE PODSTAWOWEJ  
SPOŁECZNEGO TOWARZYSTWA OŚWIATOWEGO W BYTOMIU**

Ja, niżej podpisany/a oświadczam, że zapoznałem/am się ze Standardami Ochrony Małoletnich stosowanymi w Społecznej Szkole Podstawowej Społecznego Towarzystwa Oświatowego w Bytomiu oraz deklaruje, że będę ich przestrzegać.

Lp	Nazwisko i imię	Podpis

**Załącznik nr 10**

do Standardów  
w Społecznej Szkole Podstawowej STO  
w Bytomiu

.....  
(miejsowość, data)

.....  
nazwa i adres podmiotu, w którym  
jest zatrudniona osoba wypełniająca  
formularz „Niebieska Karta – A”

**„NIEBIESKA KARTA – A”**

**W związku z powzięciem uzasadnionego podejrzenia stosowania przemocy domowej lub w wyniku zgłoszenia przez świadka przemocy domowej ustala się, co następuje:**

**I. DANE OSOBY/OSÓB DOZNAJĄCYCH PRZEMOCY DOMOWEJ**

Dane	Osoba 1 doznająca przemocy domowej	Osoba 2 doznająca przemocy domowej	Osoba 3 doznająca przemocy domowej
Małoletni (Tak/Nie) <sup>1)</sup>			
Imię i nazwisko			
Imiona rodziców			
Wiek			
PESEL <sup>2)</sup>			
Nazwa i adres miejsca pracy/ nazwa i adres placówki oświatowej, do której uczęszcza małoletni			
<i>Adres miejsca zamieszkania:</i>			
Kod pocztowy			
Miejscowość			
Gmina			
Województwo			
Ulica			
Nr domu/nr lokalu			
Telefon lub adres e-mail			

<i>Adres miejsca pobytu (jeżeli jest inny niż adres miejsca zamieszkania):</i>			
Kod pocztowy			
Miejscowość			
Gmina			
Województwo			
Ulica			
Nr domu/nr lokalu			
<i>Stosunek pokrewieństwa, powinowactwa lub rodzaj relacji z osobą stosującą przemoc domową: (np. żona, była żona, partner, były partner, córka, pasierb, matka, teść)<sup>1)</sup></i>			

Uwaga! W przypadku większej niż 3 liczby osób doznających przemocy dołącz kolejną kartę zawierającą Tabelę I

## II. LICZBA MAŁOLETNICH W ŚRODOWISKU DOMOWYM, W KTÓRYM PODEJRZEWA SIĘ STOSOWANIE PRZEMOCY DOMOWEJ .....

## III. DANE OSOBY/OSÓB STOSUJĄCYCH PRZEMOC DOMOWĄ

Dane	Osoba 1 stosująca przemoc domową	Osoba 2 stosująca przemoc domową
Imię i nazwisko		
Imiona rodziców		
Wiek		
PESEL <sup>2)</sup>		
<i>Adres miejsca zamieszkania:</i>		
Kod pocztowy		
Miejscowość		
Gmina		
Województwo		
Ulica		
Nr domu/nr lokalu		
Telefon lub adres e-mail		
<i>Adres miejsca pobytu (jeżeli jest inny niż adres miejsca zamieszkania):</i>		
Kod pocztowy		
Miejscowość		
Gmina		
Województwo		
Ulica		
Nr domu/nr lokalu		
Sytuacja zawodowa, w tym nazwa i adres miejsca pracy		
<i>Stosunek pokrewieństwa, powinowactwa lub rodzaj relacji z osobą doznającą przemocy domowej: (np. żona, była żona, partner, były partner, córka, pasierb, matka, teść)<sup>1)</sup></i>		

IV. CZY OSOBA STOSUJĄCA PRZEMOC DOMOWĄ ZACHOWYWAŁA SIĘ W NASTĘPUJĄCY SPOSÓB (zaznacz w odpowiednim miejscu znak X):

Osoby/formy przemocy domowej	Osoba 1 stosująca przemoc			Osoba 2 stosująca przemoc		
	wobec Osoby 1 doznającej przemocy	wobec Osoby 2 doznającej przemocy	wobec Osoby 3 doznającej przemocy	wobec Osoby 1 doznającej przemocy	wobec Osoby 2 doznającej przemocy	wobec Osoby 3 doznającej przemocy
Przemoc fizyczna <sup>3)</sup> <i>bicie, szarpanie, kopanie, duszenie, popychanie, obezwładnianie i inne (wymień jakie)</i>						
Przemoc psychiczna <sup>3)</sup> <i>izolowanie, wyzywanie, ośmieszanie, grożenie, krytykowanie, poniżanie i inne (wymień jakie)</i>						
Przemoc seksualna <sup>3)</sup> <i>zmuszanie do obcowania płciowego, innych czynności seksualnych i inne (wymień jakie)</i>						
Przemoc ekonomiczna <sup>3)</sup> <i>niełożenie na utrzymanie osób, wobec których istnieje taki obowiązek, niezaspokajanie potrzeb materialnych, niszczenie rzeczy osobistych, demolowanie mieszkania, wynoszenie sprzętów domowych oraz ich sprzedawanie i inne (wymień jakie)</i>						
Przemoc za pomocą środków komunikacji elektronicznej <sup>3)</sup> <i>wyzywanie, straszenie, poniżanie osoby w Internecie lub przy użyciu telefonu, robienie jej zdjęcia lub rejestrowanie filmów bez jej zgody, publikowanie w Internecie lub rozsyłanie telefonem zdjęć, filmów lub tekstów, które ją obrażają lub ośmieszają, i inne (wymień jakie)</i>						
Inne <sup>3)</sup> <i>zaniedbanie, niezaspokojenie podstawowych potrzeb biologicznych, psychicznych i innych, niszczenie rzeczy osobistych, demolowanie mieszkania, wynoszenie sprzętów domowych i ich sprzedawanie, pozostawianie bez opieki osoby, która z powodu choroby, niepełnosprawności lub wieku nie może samodzielnie zaspokoić swoich potrzeb, zmuszanie do picia alkoholu, zmuszanie do zażywania środków odurzających, substancji psychotropowych lub leków i inne (wymień jakie)</i>						

V. CZY OSOBA DOZNAJĄCA PRZEMOCY DOMOWEJ ODNIOSŁA USZKODZENIA CIAŁA? (TAK/NIE)<sup>1)</sup>

Osoba 1 doznająca przemocy	Osoba 2 doznająca przemocy	Osoba 3 doznająca przemocy
----------------------------	----------------------------	----------------------------

--	--	--

Uwaga! W przypadku większej niż 3 liczby osób doznających przemocy dołącz kolejną kartę zawierającą Tabelę V

VI. CZY W ŚRODOWISKU DOMOWYM BYŁA W PRZESZŁOŚCI REALIZOWANA PROCEDURA „NIEBIESKIE KARTY”?

tak (kiedy? .....gdzie? .....)

nie

nie ustalono

VII. CZY W ŚRODOWISKU DOMOWYM AKTUALNIE JEST REALIZOWANA PROCEDURA „NIEBIESKIE KARTY”?

tak

nie

nie ustalono

VIII. CZY OSOBA STOSUJĄCA PRZEMOC DOMOWĄ POSIADA BROŃ PALNĄ?

tak

nie

nie ustalono

IX. CZY OSOBA DOZNAJĄCA PRZEMOCY DOMOWEJ CZUJE SIĘ BEZPIECZNIE? (TAK/NIE)<sup>1)</sup>

Osoba 1 doznająca przemocy	Osoba 2 doznająca przemocy	Osoba 3 doznająca przemocy

Uwaga! W przypadku większej niż 3 liczby osób doznających przemocy dołącz kolejną kartę zawierającą Tabelę IX

X. ŚWIADKOWIE STOSOWANIA PRZEMOCY DOMOWEJ

ustalono - wypełnij tabelę

nie ustalono

Dane	Świadek 1	Świadek 2	Świadek 3
Imię i nazwisko			
Wiek			
<i>Adres miejsca zamieszkania:</i>			
Kod pocztowy			
Miejscowość			
Gmina			
Województwo			
Ulica			
Nr domu/nr lokalu			
Telefon lub adres e-mail			
<i>Stosunek świadka do osób, wobec których są podejmowane działania w ramach procedury „Niebieskie Karty” (np. członek rodziny, osoba obca)<sup>1)</sup></i>			

XI. DZIAŁANIA INTERWENCYJNE PODJĘTE WOBEC OSOBY STOSUJĄCEJ PRZEMOC DOMOWĄ (zaznacz w odpowiednim miejscu znak X):

Działanie	Osoba 1 stosująca przemoc	Osoba 2 stosująca przemoc



Badanie na zawartość alkoholu (wynik)			
Doprowadzenie do wytrzeźwienia			
Doprowadzenie do policyjnego pomieszczenia dla osób zatrzymanych	na podstawie art. 15a ustawy z dnia 6 kwietnia 1990 r. o Policji (Dz. U. z 2023 r. poz. 171, z późn. zm.)		
	na podstawie art. 244 ustawy z dnia 6 czerwca 1997 r. - Kodeks postępowania karnego (Dz. U. z 2022 r. poz. 1375, z późn. zm.)		
Zatrzymanie w izbie zatrzymań jednostki organizacyjnej Żandarmerii Wojskowej			
Powiadomienie organów ścigania			
Wydanie nakazu natychmiastowego opuszczenia wspólnie zajmowanego mieszkania i jego bezpośredniego otoczenia			
Wydanie zakazu zbliżania się do wspólnie zajmowanego mieszkania i jego bezpośredniego otoczenia			
Zakaz zbliżania się osoby stosującej przemoc domową do osoby dotkniętej taką przemocą na określonej w metrach odległość			
Zakaz kontaktowania się z osobą dotkniętą przemocą domową			
Zakaz wstępu i przebywania osoby stosującej przemoc na terenie szkoły, placówki oświatowej, opiekuńczej i artystycznej, do których uczęszcza osoba dotknięta przemocą domową			
Zakaz wstępu i przebywania osoby stosującej przemoc w miejscach pracy osoby doznającej przemocy domowej			
Zawiadomienie komórki organizacyjnej Policji, właściwej w spawach wydawania pozwolenia na broń, o wszczęciu procedury „Niebieskie Karty”			
Odebranie broni palnej, amunicji oraz dokumentów potwierdzających legalność posiadania broni			
Poinformowanie o prawnych konsekwencjach stosowania przemocy domowej			
Inne (wymień jakie?)			

## XII. DZIAŁANIA INTERWENCYJNE PODJĘTE WOBEC OSOBY DOZNAJĄCEJ PRZEMOCY DOMOWEJ

(zaznacz w odpowiednim miejscu znak X):

Działanie	Osoba 1 doznająca przemocy	Osoba 2 doznająca przemocy	Osoba doznająca przemoc
Udzielono pomocy ambulatoryjnej			
Przyjęto na leczenie szpitalne			
Wydano zaświadczenie o przyczynach i rodzaju uszkodzeń ciała			
Zapewniono schronienie w placówce całodobowej			
Zabezpieczono małoletniego w sytuacji zagrożenia zdrowia lub życia			
Powiadomiono sąd rodzinny o sytuacji małoletniego			
Przekazanie formularza „Niebieska Karta – B”			
Inne (wymień jakie?)			

## XIII. DODATKOWE INFORMACJE

.....  
.....  
.....

.....  
.....  
.....  
.....

**XIV. WSZCZĘCIE PROCEDURY „NIEBIESKIE KARTY” NASTĄPIŁO PRZEZ**  
(zaznacz w odpowiednim miejscu znak X):

Pracownika socjalnego jednostki organizacyjnej pomocy społecznej	
Funkcjonariusza Policji	
Żołnierza Żandarmerii Wojskowej	
Pracownika socjalnego specjalistycznego ośrodka wsparcia dla osób doznających przemocy domowej	
Asystenta rodziny	
Nauczyciela	
Osobę wykonującą zawód medyczny, w tym lekarza, pielęgniarkę, położną lub ratownika medycznego	
Przedstawiciela gminnej komisji rozwiązywania problemów alkoholowych	
Pedagoga, psychologa lub terapeutę, będących przedstawicielami podmiotów, o których mowa w art. 9a ust. 3 ustawy z dnia 29 lipca 2005 r. o przeciwdziałaniu przemocy domowej	

.....  
..  
imię i nazwisko oraz czytelny podpis osoby wypełniającej formularz „Niebieska Karta – A”

.....  
(data wpływu formularza, podpis członka Zespołu Interdyscyplinarnego)

<sup>1)</sup> wpisać właściwe

<sup>2)</sup> numer PESEL wpisuje się, o ile danej osobie numer taki został nadany. W przypadku braku numeru PESEL jest konieczne podanie innych danych identyfikujących osobę

<sup>3)</sup> podkreślić rodzaje zachowań

## „NIEBIESKA KARTA – B”

### INFORMACJA DLA OSÓB DOZNAJĄCYCH PRZEMOCY DOMOWEJ

#### Co to jest procedura „Niebieskie Karty”?

Są to różne działania podejmowane w sytuacji podejrzenia lub stwierdzenia stosowania przemocy domowej na podstawie przepisów ustawy o przeciwdziałaniu przemocy domowej. Celem procedury „Niebieskie Karty” jest zatrzymanie przemocy domowej i udzielenie pomocy i wsparcia Tobie i Twoim najbliższym. Na skutek wszczęcia procedury „Niebieskie Karty” informacja dotycząca Twojej sytuacji zostanie przekazana do grupy diagnostyczno-pomocowej. Więcej informacji na temat dalszych działań uzyskasz podczas spotkania z członkami tej grupy, na które zostaniesz zaproszona/(y). W trakcie procedury członkowie grupy będą kontaktować się także z osobą, która przemoc stosuje.

#### Co to jest przemoc domowa?

Przemoc domowa to jednorazowe albo powtarzające się umyślne działanie lub zaniechanie, wykorzystujące przewagę fizyczną, psychiczną lub ekonomiczną, naruszające prawa lub dobra osobiste osoby doznającej przemocy domowej, w szczególności:

- a) narażające tę osobę na niebezpieczeństwo utraty życia, zdrowia lub mienia,
- b) naruszające jej godność, nietykalność cielesną lub wolność, w tym seksualną,
- c) powodujące szkody na jej zdrowiu fizycznym lub psychicznym, wywołujące u tej osoby cierpienia lub krzywdę,
- d) ograniczające lub pozbawiające tę osobę dostępu do środków finansowych lub możliwości podjęcia pracy lub uzyskania samodzielności finansowej,
- e) istotnie naruszające prywatność tej osoby lub wzbudzające u niej poczucie zagrożenia, poniżenia lub udęczenia, w tym podejmowane za pomocą środków komunikacji elektronicznej.

#### Kto może być osobą doznającą przemocy domowej?

- a) mąż, także w przypadku, gdy małżeństwo ustało lub zostało unieważnione, oraz jego wstępni (np. rodzice, dziadkowie, pradiadkowie), zstępni (np. dzieci, wnuki, prawnuki), rodzeństwo i ich małżonkowie,
- b) wstępni i zstępni oraz ich małżonkowie,
- c) rodzeństwo oraz ich wstępni, zstępni i ich małżonkowie,
- d) osoba pozostająca w stosunku przysposobienia i jej mąż oraz ich wstępni, zstępni, rodzeństwo i ich małżonkowie,
- e) osoba pozostająca obecnie lub w przeszłości we wspólnym pożyciu oraz jej wstępni, zstępni, rodzeństwo i ich małżonkowie,
- f) osoba wspólnie zamieszkująca i gospodarująca oraz jej wstępni, zstępni, rodzeństwo i ich małżonkowie,
- g) osoba pozostająca obecnie lub w przeszłości w trwałej relacji uczuciowej lub fizycznej niezależnie od wspólnego zamieszkiwania i gospodarowania,
- h) małoletni.

#### Najczęstsze formy przemocy domowej:

**Przemoc fizyczna:** bicie, szarpanie, kopanie, duszenie, popychanie, obezwładnianie i inne.

**Przemoc psychiczna:** izolowanie, wyzywanie, ośmieszanie, grożenie, krytykowanie, poniżanie i inne.

**Przemoc seksualna:** zmuszanie do obcowania płciowego, innych czynności seksualnych i inne.

**Przemoc ekonomiczna:** nielożenie na utrzymanie osób, wobec których istnieje taki obowiązek, niezaspokajanie potrzeb materialnych, niszczenie rzeczy osobistych, demolowanie mieszkania, wynoszenie sprzętów domowych i ich sprzedawanie i inne.

**Przemoc za pomocą środków komunikacji elektronicznej:** wyzywanie, straszenie, poniżanie osoby w Internecie lub przy użyciu telefonu, robienie jej zdjęcia lub rejestrowanie filmów bez jej zgody, publikowanie w Internecie lub rozsyłanie telefonem zdjęć, filmów lub tekstów, które ją obrażają lub ośmieszają i inne.

**Inny rodzaj zachowań:** zaniedbanie, niezaspokojenie podstawowych potrzeb biologicznych, psychicznych i innych, niszczenie rzeczy osobistych, demolowanie mieszkania, wynoszenie sprzętów domowych i ich sprzedawanie, pozostawianie bez opieki osoby, która z powodu choroby, niepełnosprawności lub wieku nie może samodzielnie zaspokoić swoich potrzeb, zmuszanie do picia alkoholu, zmuszanie do zażywania środków

odurzających, substancji psychotropowych lub leków i inne.

### WAŻNE

**Prawo zabrania stosowania przemocy i krzywdzenia swoich bliskich. Jeżeli Ty lub ktoś z Twoich bliskich jest osobą doznającą przemocy domowej, nie wstydź się prosić o pomoc. Wezwij Policję, dzwoniąc na numer alarmowy 112. Prawo stoi po Twojej stronie!**

**Masz prawo do złożenia zawiadomienia o popełnieniu przestępstwa z użyciem przemocy domowej do Prokuratury, Policji lub Żandarmerii Wojskowej.**

**Możesz także zwrócić się po pomoc do podmiotów i organizacji realizujących działania na rzecz przeciwdziałania przemocy domowej.**

**Pomogą Ci:**

- **Ośrodki pomocy społecznej** – w sprawach socjalnych, bytowych i prawnych.
- **Powiatowe centra pomocy rodzinie** – w zakresie prawnym, socjalnym, terapeutycznym lub udzielą informacji na temat instytucji lokalnie działających w tym zakresie w Twojej miejscowości.
  - **Ośrodki interwencji kryzysowej i Ośrodki wsparcia** – zapewniając schronienie Tobie i Twoim bliskim, gdy doznajesz przemocy domowej, udzielą Ci pomocy i wsparcia w przewyższeniu sytuacji kryzysowej, a także opracują plan pomocy.
  - **Specjalistyczne ośrodki wsparcia dla osób doznających przemocy domowej** – zapewniając bezpłatne całodobowe schronienie Tobie i Twoim bliskim, gdy doznajesz przemocy domowej, oraz udzielą Ci kompleksowej, specjalistycznej pomocy w zakresie interwencyjnym, terapeutyczno-wspomagającym oraz potrzeb bytowych.
  - **Okręgowe ośrodki i lokalne punkty działające w ramach Sieci Pomocy Pokrzywdzonym Przystępstwem** – zapewniając profesjonalną, kompleksową i bezpłatną pomoc prawną, psychologiczną, psychoterapeutyczną i materialną.
- **Sądy opiekuńcze** – w sprawach opiekuńczych i alimentacyjnych.
- **Placówki ochrony zdrowia** – np. uzyskać zaświadczenie lekarskie o doznanych obrażeniach.
- **Komisje rozwiązywania problemów alkoholowych** – podejmując działania wobec osoby nadużywającej alkoholu.
- **Punkty nieodpłatnej pomocy prawnej** – w zakresie uzyskania pomocy prawnej.

**Wykaz placówek funkcjonujących na Twoim terenie, udzielających pomocy i wsparcia osobom doznającym przemocy domowej**

Uwaga: (dane wprowadza zespół interdyscyplinarny):

Lp.	Nazwa instytucji/organizacji	Adres instytucji/organizacji	Telefon	Adres e-mail

**Możesz zadzwonić do:**

- **Ogólnopolskiego Pogotowia dla Ofiar Przemocy w Rodzinie „Niebieska Linia” tel. 800 12 00 02** (linia całodobowa i bezpłatna), w poniedziałki w godz. 18<sup>00</sup>–22<sup>00</sup> można rozmawiać z konsultantem w języku angielskim, a we wtorki w godz. 18<sup>00</sup>–22<sup>00</sup> w języku rosyjskim. **Dyżur prawny tel. (22) 666 28 50** (linia płatna, czynna w poniedziałek i wtorek w godzinach 17<sup>00</sup>–21<sup>00</sup>) oraz **tel. 800 12 00 02** (linia bezpłatna, czynna w środę w godzinach 18<sup>00</sup>–22<sup>00</sup>). **Poradnia e-mailowa: [niebieskalinia@niebieskalinia.info](mailto:niebieskalinia@niebieskalinia.info)**. Członkowie rodzin z problemem przemocy i problemem alkoholowym mogą skonsultować się także przez **SKYPE**:

**pogotowie.niebieska.linia** ze specjalistą z zakresu przeciwdziałania przemocy w rodzinie – konsultanci posługują się językiem migowym.

- **Ogólnokrajowej Linii Pomocy Pokrzywdzonym tel. +48 222 309 900** przez całą dobę można anonimowo uzyskać informacje o możliwości uzyskania pomocy, szybką poradę psychologiczną i prawną, a także umówić się na spotkanie ze specjalistami w dowolnym miejscu na terenie Polski. Możliwe są konsultacje w językach obcych oraz w języku migowym.
- **Policyjny telefon zaufania dla osób doznających przemocy domowej nr 800 120 226** (linia bezpłatna przy połączeniu z telefonów stacjonarnych, czynna codziennie w godzinach od 9<sup>30</sup> do 15<sup>30</sup>, od godz. 15<sup>30</sup> do 9<sup>30</sup> włączony jest automat).